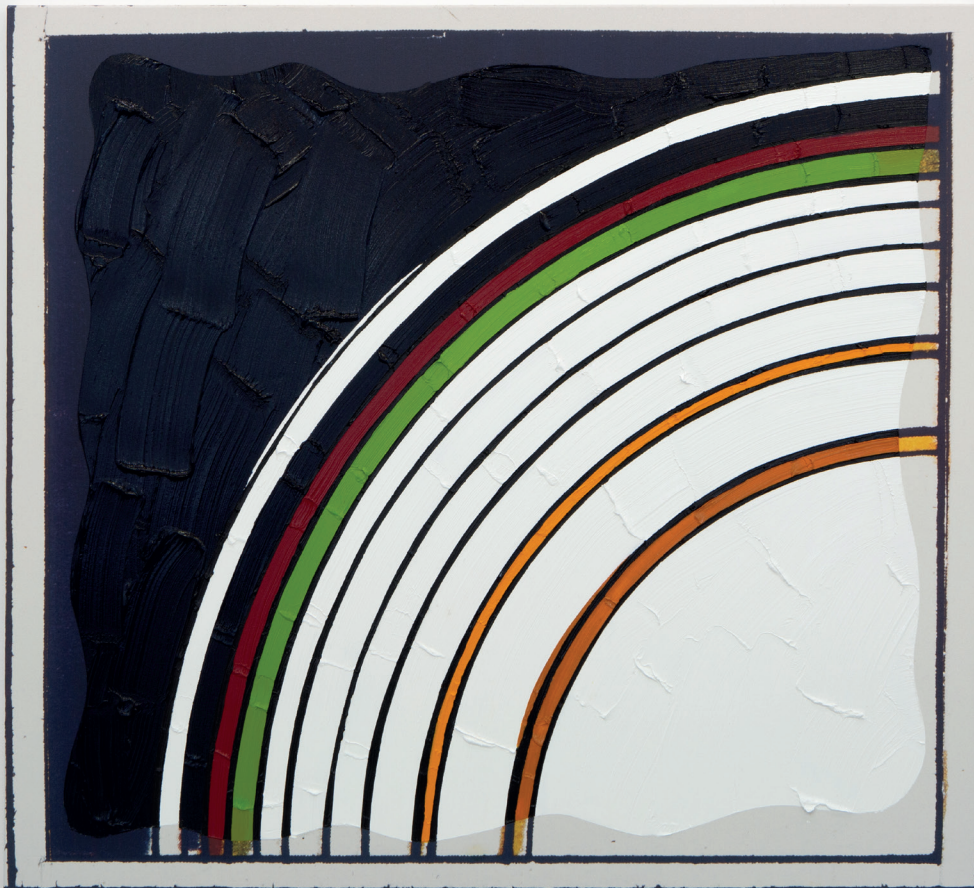


MENNOUR

# CIBLES / TARGETS

ROGER BALLEEN, ALFRED COURMES, SONIA DELAUNAY, MARC DESGRANDCHAMPS,  
MARCEL DUCHAMP, PAUL ÉLUARD, MICHEL FRANÇOIS, GILGIAN GELZER, BERTRAND LAVIER,  
MARYAN, FRANÇOIS MORELLET, GEORGES NOËL, KENNETH NOLAND, GINA PANE,  
PABLO PICASSO, MAN RAY, MARTIAL RAYSSE, UGO RONDINONE, NIKI DE SAINT PHALLE,  
FRANCK SCURTI, AGNÈS THURNAUER

1<sup>ER</sup> JUIN - 22 JUILLET · 1 JUNE - 22 JULY 2023  
47 RUE SAINT-ANDRÉ-DES-ARTS, PARIS



Rien de plus facile à définir qu'une cible : un cercle d'anneaux de couleurs pour des exercices de tir. Pourquoi consacrer une exposition à cette forme simple ? Pour montrer combien elle peut accueillir de significations diverses et parfois complexes. Le but n'est donc pas de procéder un inventaire exhaustif, mais de donner à voir comment un thème que l'on croirait pauvre peut susciter bien des variations.

Une cible, évidemment, c'est ce que vise l'archer, le sniper ou le peloton d'exécution. L'idée de l'exposition est née devant le *Personnage* de Maryan qui tient devant lui une cible. La toile est autobiographique puisque Maryan survécut par hasard à la balle que tira sur lui un soldat nazi saoul. La cible est ici signe de mort. Alfred Courmes est aussi explicite : un Saint Sébastien adolescent au ventre percé de flèches, un archer félicité par sa femme pour son adresse meurtrière. Man Ray, lui aussi, tire à l'arc, mais ce n'est pas pour tuer. La cible de Georges Noël est bien plus inquiétante.

Une cible, ce peut être, à l'inverse, le signe du désir amoureux qui frappe au cœur. Martial Raysse le symbolise par une danseuse nue et armée. Le *Not Yet* d'Agnès Thurnauer est plus ironique puisque le but, quel qu'il soit, n'a pas encore été atteint si l'on en croit ce qui est écrit. Quant à la cible que portent dans le dos les jeunes gens de Marc Desgrandchamps, sans doute est-elle d'abord une allusion aux Who et leur batteur Keith Moon, qui mit à la mode le tee-shirt ainsi orné dans les années 1960. Mais rien n'interdit de l'interpréter de façon plus romanesque.

Une cible, regardée du point de vue de l'histoire de l'art, est une abstraction géométrique faite de cercles, par opposition à celle qui cultive l'angle droit. Celle-ci, l'orthogonale, est ordre et stabilité. La circulaire est mouvement et trouble. Ainsi en est-il depuis les *Rythmes* de Sonia et Robert Delaunay. Les *Rotoreliefs* de Marcel Duchamp créent des effets d'optique qui dérangent la perception, ce qu'obtient, d'une autre façon, François Morellet. À un élément de mobilier, il suffit à Franck Scurti d'ajouter une sphère peinte de cercles concentriques bleus pour que naissent profil et œil : encore une illusion visuelle. Gina Pane segmente et disperse cercles et courbes. On songe à la diffusion des ondes et à la gravitation des planètes autour d'un soleil central. De celui-ci, Pablo Picasso saisit la puissance d'attraction et d'aveuglement en quelques orbites et une tache noire. Les œuvres de Kenneth Noland, Bertrand Lavier et Ugo Rondinone sont-elles des abstractions ou des cosmogonies ? Ou les deux à la fois ? Celle de Gelzer une abstraction ou une chorégraphie ?

Encore ne s'agit-il là que de quelques variations. En voici une autre encore. Quand il enferme les rayons des marcassites, ces soleils de fer cristallisé, dans des enroulements de papier, Michel François fait apparaître un ouroboros, ce serpent mythique commun à tant de religions anciennes qui dessine un cercle : une ligne sans fin, comme ce sujet.

– Philippe Dagen, commissaire de l'exposition

Nothing is easier to define than a target: a circle of concentric coloured rings for shooting practice. Why devote an exhibition to this simple figure? The answer is to show how many different and sometimes complex meanings it can have. The aim is not to make an exhaustive inventory but to show how a theme that one might at first think unpromising can give rise to many variations.

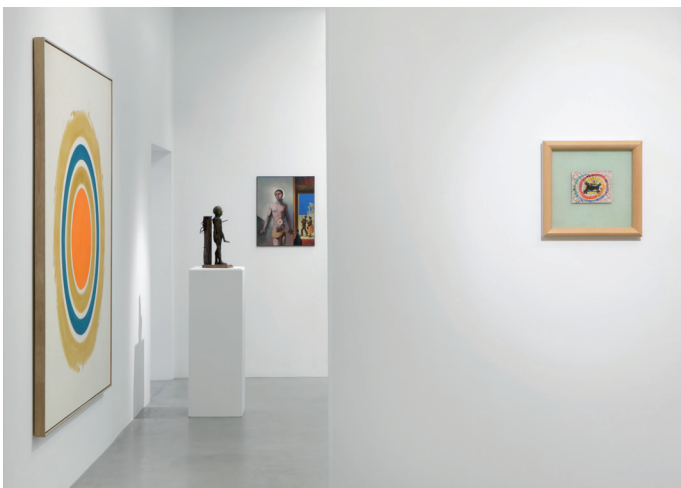
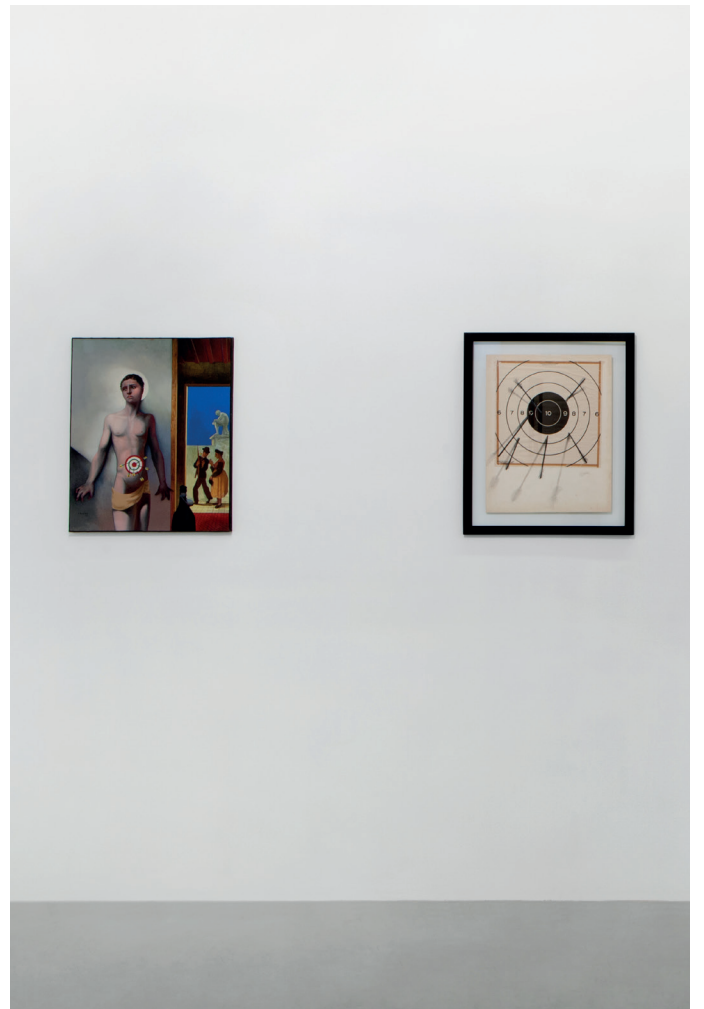
A target, of course, is what the archer, the sniper or the firing squad have in their sights. The idea for the exhibition came while looking at Maryan's *Personnage* who holds up a target in front of himself. The painting is autobiographical; Maryan had the luck to survive the bullet fired at him by a drunken Nazi soldier. The target here is a sign of death. Alfred Courmes is also explicit: the belly of an adolescent Saint Sebastian is pierced with arrows, an archer is congratulated by his wife on his lethal marksmanship. Man Ray also shoots with a bow, but not to kill. Georges Noël's target is far more worrying.

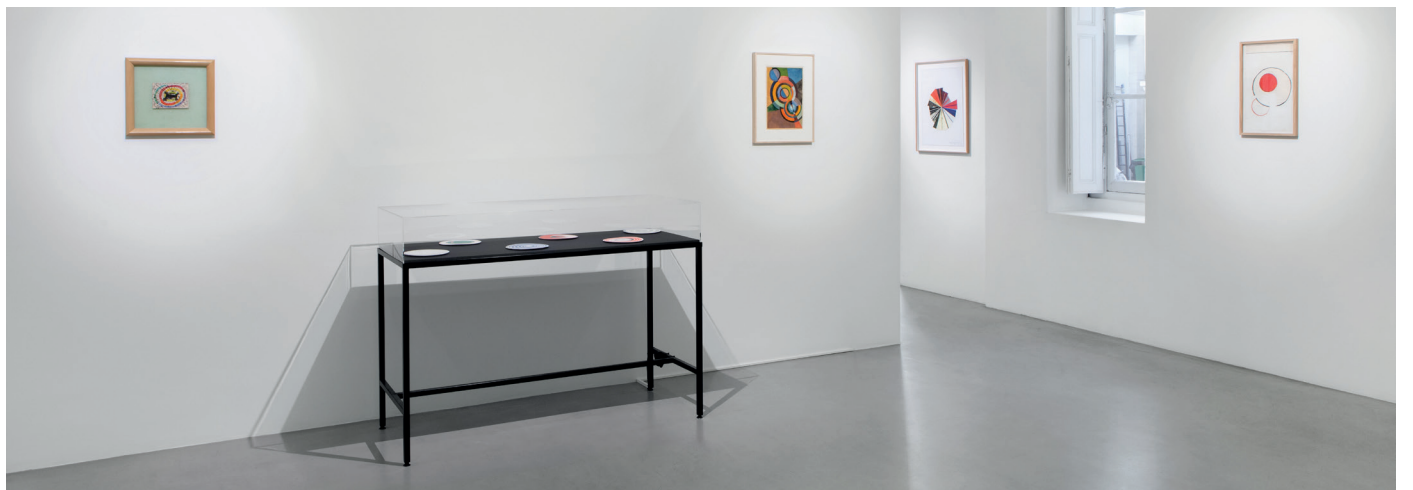
A target, on the other hand, can be the sign of amorous desire striking at the heart. Martial Raysse symbolises this with a naked, armed dancer. Agnès Thurnauer's *Not Yet* is more ironic, since the goal, whatever it may be, has not yet been reached, if we are to take what it says literally. As for the targets on the back of Marc Desgrandchamps's young men, first and foremost of course, they are an allusion to the Who, to Keith Moon their drummer, who started the fashion for this kind of shirt in the 1960s. But there is scope for interpreting it in a more romantic way.

A target, looked at from the standpoint of art history, is a geometric abstraction made up of circles, as opposed to one that works with right angles. The latter represents order and stability. Circular abstraction is movement and disorder. This has been the case since Sonia and Robert Delaunay's *Rythmes*. Marcel Duchamp's *Rotoreliefs* create optical effects that disturb one's perception, while François Morellet achieved that result by different means. With the simple addition of a sphere painted with concentric blue circles, Franck Scurti transforms a piece of furniture into a profile and an eye: another visual illusion. Gina Pane segments and spreads circles and curves. In echo with the propagation of waves and the gravitation of the planets around a central sun. In a few orbits and a black spot, Pablo Picasso captures the sun's power of attraction and its power to blind. As for the works of Kenneth Noland, Bertrand Lavier, Ugo Rondinone, and Gilgian Gelzer, are they abstractions, cosmogonies or choreographies? Or all at the same time?

Those are merely a few variations. Here is another. When Michel François encloses the rays of marcasite, those suns of crystallised iron, in paper rolls, he conjures up an ouroboros, the mythical snake – a symbol in so many ancient religions – that forms a circle as it devours its own tail: a never-ending line, like this subject.

– Philippe Dagen, curator of the exhibition







LISTE DES ŒUVRES EXPOSÉES  
LIST OF EXHIBITED WORKS

SALLE 1 · ROOM 1



AGNÈS THURNAUER  
*BNSZ (Barnett Newman Serial Zipper) #2, 2006*  
Collage sur papier, cadre bois, verre ·  
Collage on paper,  
wooden frame, glass  
76 x 61 cm



MAN RAY  
*Untitled (Target)*, c. 1970  
Fusain et feutre sur cible  
de pistolet imprimée sur carte ·  
Charcoal and felt-tip pen on printed  
pistol target on card  
52 x 42 cm



MARYAN  
*Personnage, 1962*  
Huile sur toile · Oil on canvas  
111 x 112 cm

SALLE 2 · ROOM 2



PAUL ÉLUARD ET PABLO  
PICASSO  
*Enveloppe décorée adressée  
à André Breton, 1937*  
Aquarelle et encre sur enveloppe  
de papier par Picasso ; inscrit et signé  
par Paul Éluard · Watercolour and ink  
on paper envelope by Picasso; inscribed  
and signed by Paul Éluard  
11,4 x 14,4 cm



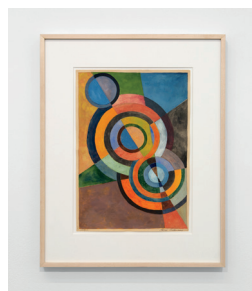
KENNETH NOLAND  
*Sunwise, 1960*  
Huile sur toile · Oil on canvas  
193 x 193 cm



MARCEL DUCHAMP  
*Rotorelief, 1935*  
12 rotoreliefs imprimés en couleurs  
sur 6 disques en carton (recto/verso) ·  
12 rotoreliefs printed in colour on  
6 cardboard discs (front and back)  
Ø 20 cm



MARTIAL RAYSSE  
*Saint-Sébastien, 1996*  
Cire, bois, clous, peinture, tige de métal ·  
Wax, wood, nails, paint, metal rod  
47 x 22 x 20 cm



SONIA DELAUNAY  
*Composition, 1939*  
Gouache sur papier · Gouache on paper  
38 x 27 cm



ALFRED COURMES  
*Saint Sébastien aux fléchettes, 1934*  
Huile sur toile · Oil on canvas  
65 x 54 cm



GINA PANE  
*Sans titre, février 1966*  
Gouache, feutre, crayon et  
collages sur papier · Gouache, felt pen,  
pencil and collages on paper  
50 x 28 cm



GILGIAN GELZER  
*Sans titre*, 2021  
Crayons de couleur sur papier ·  
Colored pencils on paper  
141 x 102 cm



FRANÇOIS MORELLET  
*Répartition aléatoire de 20% de carrés  
12 fois : -65°, -52°, -39°, -26°, -13°, 0°, +78°,  
+65°, +52°, +39°, +26°, +13°*, 1970  
Encre sérigraphique sur bois · Silkscreen  
paint on wood  
80 x 80 cm



UGO RONDINONE  
*dritterseptemberneunhundertachtund-  
neunzig*, 1998  
Acrylique sur toile · Acrylic on canvas  
Ø 219,7 cm



GEORGES NOËL  
*Score*, 1968  
Technique mixte (acétate de polyvinyle,  
sable, pigment, encres) sur toile ·  
Mixed media (polyvinyl acetate, sand,  
pigment, inks) on canvas  
71 x 71 cm



MARC DESGRANDCHAMPS  
*Cible 5 mars 1990*, 1990  
Huile sur toile · Oil on canvas  
92 x 60 cm



NIKI DE SAINT PHALLE  
*Tirs*, 1961



FRANCK SCURTI  
*Visage*, 2021  
Pied de rocking chair en bois, sphère  
en plastique, peinture acrylique ·  
Wooden rocking chair leg, plastic sphere,  
acrylic paint  
90 x 75 x 4 cm

### SALLE 3 · ROOM 3



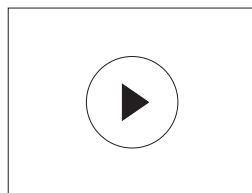
BERTRAND LAVIER  
*Walt Disney Productions. 1947-2014. n°17.  
small version*, 2023  
Acrylique sur impression à jet d'encre ·  
Acrylic on inkjet print  
125 x 137,5 x 3,2 cm



AGNÈS THURNAUER  
*Prédelle (not yet #4)*, 2022  
2 éléments, acrylique sur toile,  
cadre bois · 2 elements, acrylic  
on canvas, wood frame  
112 x 70 cm



MICHEL FRANÇOIS  
*Enroulement*, 2016  
Papier, pyrite · Paper, pyrite  
86 x 89 x 6 cm



TRAILER DE L'EXPOSITION  
EXHIBITION TRAILER



ROGER BALLEEN  
*Targets*, 2007  
Tirage argentique noir et blanc · Black  
and white silver print  
50 x 50 cm

## BIO

Né en 1950 à New York (États-Unis), ROGER BALLEEN vit et travaille en Johannesburg (Afrique du Sud).

Né en 1898 à Bormes-les-Mimosas, ALFRED COURMES est mort en 1993 à Paris (France).

Née en 1885 à Gradizhsk (Ukraine), SONIA DELAUNAY est morte en 1979 à Paris (France).

Né en 1960 à Sallanches, MARC DESGRANDCHAMPS vit et travaille à Lyon (France).

Né en 1887 à Blainville-Crevon, MARCEL DUCHAMP est mort en 1968 à Neuilly-sur-Seine (France).

Né en 1895 à Saint-Denis, PAUL ÉLUARD est mort en 1952 à Charenton-le-Pont (France).

Né en 1956 à Saint-Trond, MICHEL FRANÇOIS vit et travaille à Bruxelles (Belgique).

Né en 1951 à Berne (Suisse), GILGIAN GELZER vit et travaille à Paris (France).

Né en 1949 à Châtillon sur Seine, BERTRAND LAVIER vit et travaille à Paris et Aignay-le-Duc (France).

Né en 1927 à Nowy Sacz (Pologne), MARYAN est mort en 1977 à New York (États-Unis).

Né en 1926 à Cholet (France), FRANÇOIS MORELLET y est mort en 2016.

Né en 1924 à Béziers, GEORGES NOËL est mort en 2010 à Paris (France).

Né en 1924 à Asheville, KENNETH NOLAND est mort en 2010 à Port Clyde (États-Unis).

Née en 1939 à Biarritz, GINA PANE est décédée en 1990 à Paris (France).

Né en 1881 à Malaga (Espagne), PABLO PICASSO est mort en 1973 à Mougins (France).

Né en 1890 à Philadelphie (États-Unis), MAN RAY est mort en 1976 à Paris (France).

Né en 1936 à Golfe-Juan (France), MARTIAL RAYSSE vit et travaille à Issigeac (France).

Né en 1964 à Brunnen (Suisse), UGO RONDINONE vit et travaille à New York (États-Unis).

Née en 1930 à Neuilly-sur-Seine (France), NIKI DE SAINT PHALLE est morte en 2002 à San Diego (États-Unis).

Né en 1965 à Lyon, FRANCK SCURTI vit et travaille à Paris (France).

Née en 1962 à Paris, AGNÈS THURNAUER vit à Paris et travaille à Ivry-sur-Seine (France).

Born in 1950 in New York (United States), ROGER BALLEEN lives and works in Johannesburg (South Africa).

Born in 1898 in Bormes-les-Mimosas, ALFRED COURMES died in 1993 in Paris (France).

Born in 1885 in Gradizhsk (Ukraine), SONIA DELAUNAY died in 1979 in Paris (France).

Born in 1960 in Sallanches, MARC DESGRANDCHAMPS lives and works in Lyon (France).

Born in 1887 in Blainville-Crevon, MARCEL DUCHAMP died in 1968 in Neuilly-sur-Seine (France).

Born in 1895 in Saint-Denis, PAUL ÉLUARD died in 1952 in Charenton-le-Pont (France).

Born in 1956 in Sint-Truiden, MICHEL FRANÇOIS lives and works in Brussels (Belgium).

Born in 1951 in Bern (Switzerland), GILGIAN GELZER lives and works in Paris (France).

Born in 1949 in Châtillon sur Seine, BERTRAND LAVIER lives and works in Paris and Aignay-le-Duc (France).

Born in 1927 in Nowy Sacz (Poland), MARYAN died in 1977 in New York (United States).

Born in 1926 in Cholet (France), FRANÇOIS MORELLET died there in 2016.

Born in 1924 in Béziers, GEORGES NOËL died in 2010 in Paris (France).

Born in 1924 in Asheville, KENNETH NOLAND died in 2010 in Port Clyde (United States).

Born in 1939 in Biarritz, GINA PANE died in 1990 in Paris (France).

Born in 1881 in Malaga (Spain), PABLO PICASSO died in 1973 in Mougins (France).

Born in 1890 in Philadelphia (United States), MAN RAY died in 1976 in Paris (France).

Born in 1936 in Golfe-Juan (France), MARTIAL RAYSSE lives and works in Issigeac (France).

Born in 1964 in Brunnen (Switzerland), UGO RONDINONE lives and works in New York (United States).

Born in 1930 in Neuilly-sur-Seine (France), NIKI DE SAINT PHALLE died in 2002 in San Diego (United States).

Born in 1965 in Lyon, FRANCK SCURTI lives and works in Paris (France).

Born in 1962 in Paris, AGNÈS THURNAUER lives in Paris and works in Ivry-sur-Seine (France).

## ACTUALITÉS NEWS

Conversation avec Philippe Dagen & Sylvie Patry  
Mardi 20 juin à 18 h 30  
47 rue Saint-André-des-Arts, Paris  
RSVP : <https://d.io/mennour-talk-dagen-patry>

Conversation with Philippe Dagen & Sylvie Patry  
Tuesday 20 June at 6:30 pm  
47 rue Saint-André-des-Arts, Paris  
RSVP: <https://d.io/mennour-talk-dagen-patry>



Pour toutes les œuvres · All works :

© Roger Ballen, Pracusa S.A., Paul Éluard, Maryan, Succession Picasso, Ugo Rondinone.  
© Alfred Courmes, Marc Desgrandchamps, Marcel Duchamp, Michel François, Gilgian Gelzer,  
Bertrand Lavier, François Morellet, Georges Noël, Kenneth Noland, Gina Pane, Man Ray,  
Martial Raysse, Niki de Saint Phalle, Franck Scurti, Agnès Thurnauer, Adagp, Paris, 2023.  
Photo. Archives Mennour

Courtesy Association Marcel Duchamp, the Estate of Maryan, Studio Morellet,  
Anne Marchand, Succession Picasso, the artists and Mennour, Paris

## INFOS

L'exposition est accessible du mardi au samedi de 11h à 19h  
au 47 rue Saint-André-des-Arts, Paris.

The exhibition is open from Tuesday to Saturday, 11 am to 7 pm  
at 47 rue Saint-André-des-Arts, Paris.

### CONTACT PRESSE

Leslie Compan · communication@mennour.com  
M. +33 (0)6 29 18 48 12

### PRESS CONTACT

Leslie Compan · communication@mennour.com  
M. +33 (0)6 29 18 48 12



47 RUE SAINT-ANDRÉ-DES-ARTS · 5 & 6 RUE DU PONT DE LODI · 28 AVENUE MATIGNON | PARIS  
+33 1 56 24 03 63 · GALERIE@MENNOUR.COM

MENNOUR.COM